



CONOCIENDO ASPACE GIJÓN

Mejoramos la calidad de vida de las personas con parálisis cerebral y discapacidades afines

CRÉDITOS

Este documento ha sido realizado de forma multidisciplinar por el equipo técnico de ASPACE Gijón



Edita: ASPACE Gijón

Año: 2023

Imágenes: Aspace Gijón

 [aspacegijon](#)

 [aspace_gijon](#)

 [aspace_gijon](#)

 [@aspacegijon](#)

 www.aspacegijon.org

**#SOMOS
ASPACE**

ÍNDICE



PRESENTACIÓN: ASpace GIJÓN



ALINEAMOS NUESTRAS ÁREAS CON LOS ODS
(Objetivos de Desarrollo Sostenible)



ÁREA 1: ADMINISTRACIÓN Y SERVICIOS



ÁREA 2: PREVENCIÓN Y PROMOCIÓN DE LA SALUD
FÍSICA Y EMOCIONAL



ÁREA 3: DESARROLLO ORGANIZATIVO Y
FORMACIÓN



ÁREA 4: APOYO A LAS FAMILIAS



ÁREA 5: PROGRAMA DE DERECHOS, PARTICIPACIÓN
Y ASESORÍA JURÍDICA



ÁREA 6: OCIO, TIEMPO LIBRE Y TURISMO ACCESIBLE



ÁREA 7: COMUNICACIÓN, PARTICIPACIÓN Y
SENSIBILIZACIÓN

01

PRESENTACIÓN MEMORIA ASPACE GIJÓN:

Mejoramos la calidad de vida de las
personas con parálisis cerebral y
discapacidades afines



ASPACE GIJÓN: NUESTRA ENTIDAD, CONCEPTOS PARA SITUARNOS

ASPACE Gijón (Asociación de Atención a Personas con Parálisis Cerebral), somos una entidad sin ánimo de lucro, declarada de utilidad pública, constituida en el año 1964 por iniciativa de un grupo de padres y madres que no encontraban una respuesta educativa ni asistencial a las necesidades que se les presentaban.

Tenemos como **misión** mejorar la calidad de vida de las personas con parálisis cerebral y otras discapacidades afines mediante la defensa de sus derechos, el apoyo a las familias, la prestación de servicios necesarios y la cooperación con la comunidad (otras entidades, administraciones públicas, otros colectivos, empresas privadas...)

Entre nuestros **objetivos** destaca visibilizar la realidad de las personas con parálisis cerebral y otras discapacidades afines: lo lograremos defendiendo su dignidad y sus derechos, mediante proyectos participativos e inclusivos, ofreciendo servicios necesarios y poniendo siempre en valor los apoyos precisos para que cada persona logre una ciudadanía plena.

Tenemos un profundo conocimiento de la realidad y necesidades que viven las personas con parálisis cerebral y afines, a las que acompañamos en sus diferentes etapas vitales construyendo juntos un modelo de vida enriquecedor, real y posible.

El **fin** que **ASPACE Gijón** persigue es la ayuda y atención directa a las personas con parálisis cerebral a través de la realización de actividades encaminadas a la educación, rehabilitación y promoción que requieran a lo largo de su etapa vital.

Además de gestionar diferentes tipos de centros y servicios de atención, para lograr la máxima calidad de vida de nuestro colectivo, luchando de forma activa por la inclusión social.

Movimiento ASPACE

Formamos parte de la Federación Autonómica FEDEASPACE, trabajando por la defensa de los derechos de las personas con parálisis cerebral, representando al colectivo ante las administraciones públicas y ante cualquier situación que así lo requiera.

Como entidad federada, además, formamos parte de CERMI y Confederación ASPACE, que aglutina a la práctica totalidad de las entidades especializadas en parálisis cerebral de España.

Ubicación

Nuestra entidad cuenta con dos centros situados en la zona rural de Gijón, separados por unos 5 km, entre sí.

Centro ASPACE GIJON

- Unidad Infantil de Atención Temprana
- Colegio de Educación Especial Ángel de la Guarda
- Centro de Apoyo a la Integración
- Departamento de Administración

RESIDENCIA EMILIO MENESES

Centro Residencial que acoge tanto alojamientos permanentes como temporales.

COMO NOS ORGANIZAMOS EN ASPACE GIJÓN



UIAT

UNIDAD INFANTIL DE ATENCIÓN TEMPRANA

El carácter específico viene dado por el perfil de niños y niñas que atendemos (de 0 a 3 años), a los recursos y programas con los que contamos y el perfil de los profesionales. Garantizamos una atención adecuada en aquellos casos que, por su afectación motora o presencia de plurideficiencias, no pueden ser atendidos en las unidades de atención generalista o la atención en estos centros es insuficiente.

CEE

CENTRO DE EDUCACIÓN ESPECIAL ÁNGEL DE LA GUARDA

Centro educativo destinado a alumnado (de 3 a 21 años) con necesidades educativas especiales asociadas fundamentalmente a pluridiscapacidad. La enseñanza se articula en tres etapas: Educación Infantil (EI), Enseñanza Básica Obligatoria (EBO) y Transición a la Vida Adulta (TVA). La programación del centro se organiza en torno a dos áreas de atención a las necesidades del alumnado: Área Educativa (Aulas) y Área Rehabilitadora (Departamentos.)

CAI

CENTRO DE APOYO A LA INTEGRACIÓN

Recurso especializado de atención y formación para las personas adultas con discapacidad y/o dependencia (a partir de 21 años), en este caso, personas con parálisis cerebral y afines, cuyo objetivo principal es favorecer la integración sociolaboral, el fomento de la autonomía, la independencia personal y el incremento de la calidad de vida y bienestar de las personas usuarias.

RESIDENCIA

RESIDENCIA EMILIO MENESES

Recurso de alojamiento especializado, en el que se presta atención integral y formación para las personas adultas con discapacidad y/o dependencia, en este caso, personas con parálisis cerebral y afines, cuyo objetivo principal es favorecer la integración sociolaboral, el fomento de la autonomía, la independencia personal y el incremento de la calidad de vida y bienestar de las personas usuarias.

MODELO CENTRADO EN LA PERSONA



Todos los Servicios y Programas que se realizan desde **ASPACE Gijón** se basan en criterios de calidad, con el fin de proporcionar a las personas con parálisis cerebral la atención que precisan para alcanzar los máximos niveles de desarrollo y autonomía personal.

Trabajamos para garantizar una atención de calidad, especializada y **centrada en la persona**.

Nuestro fin e incalculable valor social es la mejora en la calidad de vida de las personas usuarias y sus familias. ASPACE Gijón logra alcanzar estos objetivos gracias al apoyo de instituciones públicas y privadas y personas anónimas que histórica e incondicionalmente han apoyado la puesta en marcha y continuidad de los programas y servicios que en este documento se exponen.



¿POR QUÉ ES IMPORTANTE ASOCIARTE?

GRACIAS A TU APORTACIÓN APOYAS AL COLECTIVO Y NOS PERMITES

Llevar a cabo programas de atención directa sin apoyo económico público ni privado.

- Fisioterapia respiratoria
- Terapia ocupacional
- Neurorrehabilitación infantil intensiva
- Campamentos de verano y actividades de ocio y tiempo libre
- Hidroterapia y actividades acuáticas

Mejorar nuestros servicios y recursos y facilitar su acceso a las personas con parálisis cerebral y sus familias:

- Becas de comedor
- Ventajas económicas para el acceso a los respiros de fin de semana y los alojamientos temporales
- Préstamo y elaboración de productos de apoyo

Promover acciones encaminadas a visibilizar nuestra realidad

Ser más grandes y más fuertes

Reivindicar nuestros derechos



JUNTOS mejoramos la calidad de vida de las personas con parálisis cerebral y discapacidades AFINES

02 ALINEÁMOS NUESTROS OBJETIVOS CON LOS ODS: OBJETIVOS DE DESARROLLO SOSTENIBLE

ÁREAS DE INTERVENCIÓN NOS ALINEAMOS CON LOS ODS

En el Movimiento ASPACE estamos comprometidos con los ODS y hemos enfocado nuestros proyectos para que estén más alineados con sus metas y así ser parte contribuyente y activa del desarrollo sostenible en nuestro planeta.

Nuestras prioridades, con respecto a los impactos reales y potenciales de sus actuaciones en el desarrollo de la Agenda 2030, se agrupan en tres niveles en función de grado de contribución de nuestra estrategia en los mismos, estos niveles son:

- Esenciales. Son ODS críticos para nuestra estrategia.
- Fundamentales. En este bloque entrarían los ODS que son fundamentales para la consecución de los objetivos esenciales.
- Básicos. Engloba los ODS que, si bien no se integran de una manera definida en nuestra estrategia, son imprescindibles para una sociedad sostenible.

Alineamos nuestras actividades con los objetivos de desarrollo sostenible:

Gestionamos recursos y servicios de atención directa a personas con parálisis cerebral: ofreciendo servicios necesarios y poniendo siempre en valor los apoyos precisos que cada persona necesita.

Comunicamos y sensibilizamos para dar visibilidad de la realidad que viven las personas con parálisis cerebral y otras discapacidades afines: lo lograremos defendiendo su dignidad y sus derechos, mediante proyectos participativos e inclusivos.

Buscamos alianzas con otras entidades y organizaciones afines del entorno, tanto a nivel local, autonómico y nacional.

ESENCIALES



FUNDAMENTALES



BÁSICOS





ÁREAS DE INTERVENCIÓN



Salud y bienestar

Trabajamos en la mejora de las condiciones de salud y bienestar de las personas con parálisis cerebral. El ODS 3 se trata de un objetivo que atraviesa la base de nuestra entidad, tan importante que destinamos dos áreas completas a tal objetivo.



Educación de calidad

Gestionamos el Colegio de Educación Especial Ángel de la Guarda de Gijón y el Centro de Apoyo a la Integración, con gran compromiso en relación con la educación, trabajando para ofrecer los apoyos específicos necesarios, mejorando el acceso a la educación y participación. A nivel interno, promovemos la formación de las personas trabajadoras y las familias.



Igualdad de género

Mediante ASPACE por tus Derechos desarrollamos acciones de reivindicación y formación sobre los derechos de la mujer para contrarrestar la discriminación que sufre la mujer con parálisis cerebral por el hecho de ser mujer y tener una discapacidad. Así mismo, incentivamos su participación plena y efectiva en la vida pública.

Plan de Igualdad ASPACE Gijón, declarando el compromiso con la igualdad efectiva para todas las personas que conforman la entidad y todos y cada uno de los ámbitos dónde se desarrolla nuestra actividad



Trabajo decente y crecimiento ec.

Como entidad sin ánimo de lucro, promovemos un crecimiento económico sostenido, inclusivo y sostenible, el empleo pleno y productivo y el trabajo decente para todos, promoviendo acciones de mejora laboral para las personas trabajadoras, así como incorporando en nuestra plantilla personas con parálisis cerebral, propuestas de conciliación laboral y familia, Plan de prevención del acoso y resolución de conflictos.



Industria, innovación e infraestructur.

Desarrollamos y adaptamos las infraestructuras a las personas con parálisis cerebral, así como desarrollamos proyectos de innovación social para garantizar un acceso equitativo



Reducción de las desigualdades

Promovemos la inclusión social mediante la auto representación a través de nuestro Área de derechos, participación y asesoría jurídica, que pretende garantizar la igualdad de oportunidades de acceso a la vida pública.



Ciudades y comunidades sostenibles

Reivindicamos la necesidad de crear ciudades y lugares accesibles a nivel físico, pero también cognitivo. Apoyamos con nuestras propuestas y reivindicaciones la reforma de la ley de derechos de las personas con discapacidad para establecer y regular la accesibilidad cognitiva.



Paz, justicia e instituciones sólidas

Impulsamos la participación activa de las personas con parálisis cerebral en la sociedad, a través de formaciones en temas de derechos, sexualidad y privacidad o intimidad y jornadas donde expresan sus opiniones y generan debates sobre los temas que más les interesan.



Alianzas para lograr objetivos

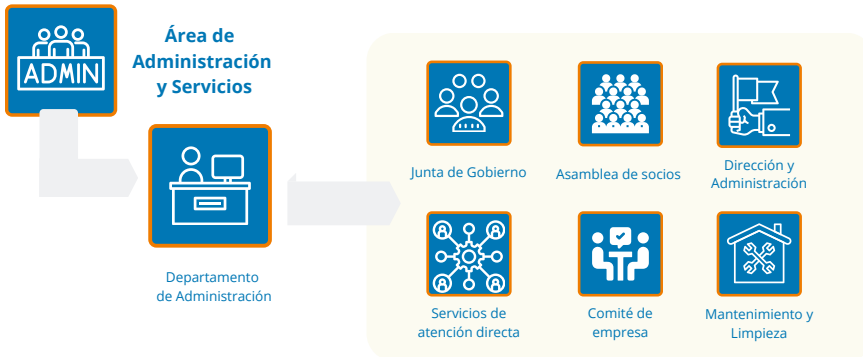
En 2021 establecimos colaboraciones entre profesionales de otros ASPACE, así como con nuestra Federación y Confederación, colaborando en la plataforma CREA, con más de 330 profesionales donde compartimos información entre entidades y facilitamos la coordinación de proyectos y grupos de trabajo, fomentando la participación de entidades.

Buscamos alianzas con otras entidades afines del entorno, así como otras instituciones, públicas y privadas.

03

ÁREA 1: ADMINISTRACIÓN Y SERVICIOS

ÁREA 1: ADMINISTRACIÓN Y SERVICIOS



El ÁREA 1 aúna el trabajo de dirección y gestión de la entidad **ASPACE Gijón**, y se compone de:

La **Junta de Gobierno** rige, gobierna y representa a la Asociación. Es elegida por votación entre los socios de número, y se renueva cada 4 años.

La **Asamblea de Socios**, es el órgano supremo de la Asociación, compuesta por socios de número. Se reúne como mínimo una vez al año.

Dirección y Administración

Es el departamento que dirige la entidad, a través de la administración y gestión técnica, organizando, captando y ejecutando los recursos necesarios para el buen funcionamiento de la asociación.

Servicios de atención directa

- UAIT
- CEE
- CAI
- Residencia Emilio Meneses

El Comité de Empresa, está formado por cinco trabajadores de la empresa como órgano representativo.

Mantenimiento y limpieza

Se enmarcan en este departamento todas las acciones que tienen como objetivo preservar el buen funcionamiento de los Centros.

04

ÁREA 2: PREVENCIÓN Y PROMOCIÓN DE LA SALUD FÍSICA Y EMOCIONAL

ÁREA 2: PREVENCIÓN Y PROMOCIÓN DE LA SALUD FÍSICA Y EMOCIONAL



Área de prevención y promoción de la salud física y emocional



PROGRAMAS



PROGRAMA DE VALORACIÓN, ORIENTACIÓN Y SEGUIMIENTO
(Equipo de valoración y diagnóstico del centro)



PROGRAMA DE HABILITACIÓN Y REHABILITACIÓN



PROGRAMA DE ASEO, HIGIENE E IMAGEN PERSONAL



PROGRAMA DE ALIMENTACIÓN Y DEGLUCIÓN



PROGRAMA DE SALUD



PROGRAMA DE COORDINACIÓN CON SERVICIOS EXTERNOS



PROGRAMA DE ENVEJECIMIENTO ACTIVO



PROGRAMA DE ACCESIBILIDAD
(física, sensorial y cognitiva)



PROGRAMA DE ACTIVIDADES FÍSICAS Y DEPORTIVAS



PROGRAMAS	PROYECTOS
PROGRAMA DE VALORACIÓN, ORIENTACIÓN Y SEGUIMIENTO (Equipo de valoración y diagnóstico del centro)	Valoración y Orientación Programa de Seguimiento
PROGRAMA DE HABILITACIÓN Y REHABILITACIÓN	Fisioterapia Logopedia Neurorrehabilitación Infantil Intensiva Terapia Ocupacional Estimulación Cognitiva y Social Estimulación Basal y Multisensorial
PROGRAMA DE ASEO, HIGIENE E IMAGEN PERSONAL	Entrenamiento y acompañamiento en control de esfínteres y salud digestiva, urológica y ginecológica Prevención de úlceras por presión Autocuidado y desarrollo de una imagen personal positiva Distribución de absorbentes para incontinencia (Centro certificado)
PROGRAMA DE ALIMENTACIÓN Y DEGLUCIÓN	"Comer es más que alimentarse" "Diseña tu menú" "ASPACEchef"
PROGRAMA DE SALUD	Acompañamiento a consultas Atención a cuidados de salud específicos Salud Bucodental
PROGRAMA DE COORDINACIÓN CON SERVICIOS EXTERNOS	Servicios de salud General y especializada Guardería, ludotecas, centros educativos Otros servicios especializados: Once y Vinjoy
PROGRAMA DE ENVEJECIMIENTO ACTIVO	Actividades específicas de mantenimiento y desarrollo
PROGRAMA DE ACCESIBILIDAD (física, sensorial y cognitiva)	Sistemas aumentativos o alternativos de comunicación <ul style="list-style-type: none"> ◦ Aspacenet ◦ Grupo de tecnologías Programa de ayudas técnicas Elaboración de productos de apoyo Préstamo de productos ortoprotésicos Entrenamiento en el uso de silla eléctrica Asesoramiento en accesibilidad Impresión 3D
PROGRAMA DE ACTIVIDADES FÍSICAS Y DEPORTIVAS	Zumba Exhibiciones deportivas Gerontogimnasia Deportes específicos de parálisis cerebral Deportes adaptados



1. PROGRAMA DE VALORACIÓN, ORIENTACIÓN Y SEGUIMIENTO

1.1 Valoración

Consiste en la recepción de cada caso por parte del equipo multidisciplinar, que realiza un estudio global del alumnado o persona usuaria, su familia y su entorno

Proceso:

- Recogida de la información
- Evaluación de la persona y su entorno
- Elaboración de hipótesis diagnósticas
- Elaboración del plan de intervención
- Entrevista de devolución a la persona usuaria y familia.

Esta valoración proporciona la información necesaria para realizar una propuesta a la familia del **plan de intervención** adecuado para su hijo o hija.

Atenderá los distintos niveles de intensidad de tratamiento, orientando de forma coordinada a los recursos, prestaciones y servicios adecuados.

1.2 Programa de seguimiento

A través de una evaluación continua se irán introduciendo ajustes en los programas, realizando las modificaciones necesarias, adaptadas a la persona.

La coordinación con entidades e instituciones se articula, en este momento, como eje fundamental para las actuaciones preventivas.

Del mismo modo, se realiza orientación a la familia sobre los recursos y medios existentes.



2. PROGRAMA DE HABILITACIÓN Y REHABILITACIÓN

2.1 Fisioterapia

Se centra en la estimulación planificada de la motricidad, cuyo objetivo es lograr un máximo control de la postura y los movimientos para alcanzar el mayor grado de funcionalidad posible en cada caso, contribuyendo así al desarrollo de la persona.

• Fisioterapia respiratoria

Es un programa dirigido a mejorar los problemas respiratorios con el objetivo de mejorar la dinámica ventilatoria y coordinar tratamientos de forma multidisciplinar (logopedia y fisioterapia) buscando la capacitación funcional respiratoria específica.

• Realidad virtual con Kinect de Xbox

La introducción de sistemas de realidad virtual en la rehabilitación de los niños y niñas o adolescentes con parálisis cerebral es una nueva herramienta de tratamiento con múltiples objetivos funcionales que permite proponer programas de intervención flexibles e individualizados.

Gracias a esta herramienta podemos integrar en el programa de intervención las preferencias de la persona usuaria mejorando su atención, motivación y aumento del feedback sensorial.

• Yin y Yang

Enfocado en la dualidad que representa el Yin y el Yang, combinamos terapias más relajantes con otras más físicas.

Combinando masajes y estiramientos con juegos y ejercicios de motricidad trabajamos en un mismo momento aspectos transversales como es la autodeterminación.



2.2 Logopedia

Desde el departamento de logopedia, audición y lenguaje se responde a la necesidad de potenciar la eficacia comunicativo-lingüística de personas usuarias y alumnado.

El recurso que utilizamos para compensar y subsanar sus dificultades motrices consiste en terapias miofuncionales y estrategias programadas de desarrollo global del lenguaje.

Conseguimos así desarrollar el uso de un lenguaje oral y/o la implantación de sistemas alternativos gráficos o manuales que les permiten relacionarse con su entorno y modificar este según sus propios requerimientos.

Otro aspecto relevante es el abordaje de las dificultades de deglución. Con la terapia alimentaria posibilitamos una alimentación por vía oral de forma segura y eficaz; garantizando hidratación y nutrición.

2.3 Psicomotricidad

El objetivo general es, potenciar el desarrollo global de las habilidades a través de un equilibrio entre las capacidades motrices, cognitivas y socio-afectivas.

Estimular la psicomotricidad resulta esencial para el desarrollo de las habilidades motrices, cognitivas, sociales y emocionales que ayudan a nuestras personas usuarias a interactuar con su entorno y lograr la máxima autonomía personal.

Favorece la adquisición del esquema corporal lo cual permite, que tomen conciencia de su propio cuerpo y del mundo que les rodea. Favorece el desarrollo de aspectos tan importantes como pueden ser el control del equilibrio, la coordinación, la lateralidad, etc. y otros como las relaciones socio-afectivas, desarrollando la capacidad de interactuar con quienes les rodean, etc.

- Proyecto de psicomotricidad en el aula (previo a escolarización)

Intervención realizada desde la UAIT. Está dirigida a aquellos casos que, por los problemas de salud que presenta el niño o la niña, no ha sido posible su integración previa en guarderías o ludotecas, el contacto con otros iguales ha sido escaso o deficitario, o bien, las características del niño o la niña exigen un trabajo específico en el área afectivo-relacional

2.4 Terapia ocupacional

En este departamento tenemos como objetivo maximizar las posibilidades de desarrollar y alcanzar el mayor grado de independencia y autonomía en las tareas cotidianas, así como mejorar la calidad de vida de las personas usuarias y el alumnado.

Desde la terapia ocupacional se trabajarán todos aquellos prerrequisitos sensoriomotores, perceptivo-cognitivos y de interacción social necesarios para llevar a cabo un correcto desempeño ocupacional.

Se hace especial hincapié en favorecer aspectos motores como el control postural, la funcionalidad de los miembros superiores, habilidades y destrezas manipulativas, coordinación bimanual, óculomanual, bilateral y visomotora, etc.

También, desde este departamento, se realiza una valoración y asesoramiento en el uso de productos de apoyo, así como elaboración de ayudas técnicas







2.5 Neurorrehabilitación infantil intensiva

La Unidad de Neurorrehabilitación Infantil Intensiva se crea en nuestro centro a raíz de un cambio de paradigma a la hora de enfocar el proceso de atención centrado en nuestro alumnado, y engloba un conjunto de actuaciones que, con carácter global e interdisciplinar, busca dar respuesta a necesidades, transitorias o permanentes, originadas por alteraciones en el desarrollo o deficiencias en la primera infancia.

El objetivo de la terapia intensiva es alcanzar el máximo potencial rehabilitador usando para ello técnicas de intervención que ponen el énfasis en la intensidad, práctica y repetición del entrenamiento de las habilidades y destrezas funcionales, fomentando la máxima autonomía posible en el niño y potenciando el desarrollo de sus capacidades.

La piedra angular de este tipo de metodología rehabilitadora es la intensidad, entendida esta no solo como mayor tiempo de carga de trabajo terapéutico al día, sino el grado de complejidad física de las actividades rehabilitadoras propuestas.

La Unidad está coordinada por una terapeuta ocupacional y una fisioterapeuta especializadas en terapias intensivas, que llevan a cabo programas de intervención de tres horas diarias, cinco días a la semana, durante un periodo de cuatro semanas consecutivas.

Al finalizar este periodo se pauta un programa de mantenimiento que será llevado a cabo por el resto del equipo rehabilitador del centro educativo.

De igual modo se dan orientaciones a la familia para favorecer el manejo de sus hijos e hijas en el domicilio.

Los abordajes y técnicas utilizados irán en función de los objetivos establecidos y engloban principalmente el entrenamiento de fuerza muscular, práctica repetitiva, entrenamiento en cinta de correr (con y sin soporte parcial de peso), aprendizaje motor orientado a tareas, uso de protocolos modificados de CIMT (terapia intensiva de inducción del movimiento por restricción del lado sano) y/o HABIT (terapia intensiva de entrenamiento bimanual), terapia de observación de acciones, entrenamiento en actividades de la vida diaria, etc.



2.6 Estimulación cognitiva y social

La estimulación cognitiva consiste en potenciar las distintas capacidades y funciones cognitivas (percepción, atención, razonamiento, abstracción, memoria, lenguaje, procesos de orientación y praxias) y compensar o suplir aquellas que no puedan desarrollar.

Las actividades, materias y talleres diseñados en los diferentes recursos para este fin siempre cuentan con un enfoque social, relacional, e interactivo, mediante el cual lograr la mayor adaptación y autonomía posible en el contexto real de cada persona.

- **Terapias cognitivas**

Compuesto por todas aquellas actividades que pretenden un mantenimiento de las funciones cognitivas de personas usuarias y alumnado: la atención, la orientación, la memoria, las gnosias, las funciones ejecutivas, las praxias, el lenguaje, la cognición social y las habilidades visoespaciales.

- **Proyecto de socialización en el aula (previo a escolarización)**

Intervención dirigida a aquellos casos que, por los problemas de salud que presenta el niño o la niña, no ha sido posible su integración previa en guarderías o ludotecas, el contacto con otros iguales ha sido escaso o deficitario, o bien, las características del niño o la niña exigen un trabajo específico en el área afectivo-relacional.

- **Musicoterapia**

Terapia organizada en grupos conformados en base a características cognitivas, afectivas y emocionales, así como a las posibilidades físicas de los integrantes.

Partiendo de una evaluación individual de las características de cada participante en las diferentes áreas (motriz, cognitiva, comunicación y lenguaje, emocional, social y corporal), se establecen una serie de objetivos, tanto generales como específicos, los cuales son trabajados a través de la música desde una perspectiva lúdica.

- **Hidroterapia**

La hidroterapia es el uso del medio acuático con fines terapéuticos. Se trata de aprovechar las propiedades físicas del agua y la respuesta de los cuerpos al sumergirse en ella para obtener cambios en el organismo. Encontramos beneficios a nivel muscular y articular, pudiendo trabajar el equilibrio, la coordinación, la integración sensorial y la función respiratoria, etc. Además, ofrece la posibilidad de trabajar la autonomía personal, la confianza en uno mismo y las relaciones sociales. Disponemos de unas instalaciones adaptadas a las necesidades del alumnado y personas usuarias con altos niveles de dependencia (grúa, camillas, salas de cambios, etc.). En la UAIT, este servicios es externo, realizándose en la piscina de Meres.

- **Laboratorio de experiencias**

Con el proyecto "Laboratorio de experiencias" ofreceremos a nuestro alumnado su participación activa en diversos "talleres de experiencia" relativos a la estimulación sensorial, comunicación, expresión corporal, expresión musical, conocimiento del entorno...

- **Taller de cerámica para EBO (Educación Básica Obligatoria)**

Se trata de un programa de iniciación en talleres, donde el alumnado acude acompañado de sus tutores para trabajar en el taller de cerámica como lo harían en etapas posteriores, usando el barro como recurso para trabajar a nivel motor y cognitivo.



2.7 Estimulación basal y multisensorial

Programa cuyo objetivo es facilitar que la persona con parálisis cerebral experimente, perciba e identifique; en la medida de sus posibilidades individuales; las sensaciones y percepciones que se obtienen del propio cuerpo y/o de la realidad externa.

El fin de esta estimulación es lograr un estado de bienestar y con ello una mejor calidad de vida.

Se trabaja a través de ejercicios de estimulación propioceptiva, táctil, visual, auditiva, olfativo-gustativa y vestibular.

- Salas Snoezelen

Espacios interactivos diseñado para estimular los sentidos mediante diferentes propuestas que ofrecen a las personas bienestar y relajación. Se trata de una sala especialmente adaptada con material técnicamente específico para proporcionar experiencias sensoriales diversas. En **ASPACE Gijón** contamos con dos salas.





3. PROGRAMA DE ASEO, HIGIENE E IMAGEN PERSONAL

3.1 Entrenamiento y acompañamiento en control de esfínteres y salud digestiva, urológica y ginecológica

Trabajamos para alcanzar y mantener la máxima autonomía posible en lo que al control de esfínteres se refiere, tratando de evitar o retrasar la utilización de absorbentes en aquellos casos en que exista la posibilidad.

Se realiza un control y registro diario de las micciones, deposiciones y menstruaciones de las personas usuarias, con el objetivo de identificar cualquier tipo de anomalía, así como asegurar un funcionamiento adecuado del aparato digestivo, urológico y ginecológico de las personas con parálisis cerebral.

3.2 Úlceras por presión

Todas las actuaciones encaminadas a prevenir la aparición de úlceras y escaras: hidratación general e hidratación diaria de la piel, cambios posturales, siestas, curas y cuidados específicos...

3.3 Autocuidado y desarrollo de una imagen personal positiva

Todas aquellas actividades y actuaciones dirigidas a fomentar en las personas con parálisis cerebral una autoimagen positiva, con el consiguiente efecto en la autoestima de la persona, tratando de que mantengan el mayor nivel de autonomía y autodeterminación posible en todas las tareas relacionadas con este aspecto. Buscamos alejarnos progresivamente de una realidad en la que dichas elecciones son hechas por personas cuidadoras o familiares, acercándonos a otra en la que la persona con parálisis cerebral está en el centro de todas las decisiones que le afectan a él o ella.

- **Shopping time "proyecto outfit"**

Fomenta que las personas con parálisis cerebral sean las que decidan libremente qué prendas adquirir y vestir, eligiendo la combinación de las mismas y el "outfit" que les gusta llevar.

- **No te cortes ni un pelo**

Son las propias personas con parálisis cerebral las que eligen libremente que peinado o corte de pelo prefieren llevar.

- **Sombra aquí y sobra allá**

Con este proyecto se fomenta que las personas con parálisis cerebral tengan posibilidad de elegir, si quieren o no, utilizar maquillaje, laca de uñas, o cualquier otra decisión relativa a su imagen personal, ofreciéndole los apoyos necesarios para poder hacer efectivos sus deseos, pero partiendo siempre de las elecciones y preferencias en primera persona.

3.4. Distribución de absorbentes para incontinencia (Centro certificado)

Por acuerdo suscrito con el Servicio de Salud del Principado de Asturias somos centro distribuidor de absorbentes para incontinencia.

El programa está dirigido exclusivamente a usuarios del centro con prescripción médica para este recurso



4. PROGRAMA DE ALIMENTACIÓN Y DEGLUCIÓN

Las personas con parálisis cerebral y otras discapacidades afines necesitan y desean, como cualquier otra persona, acceder a una dieta sana, equilibrada y variada, que tenga en cuenta sus gustos y preferencias. También de disfrutar de momentos de encuentro y ocio en los diferentes espacios de la comunidad.

Con este proyecto, tratamos de adaptar los alimentos creando la textura correcta y sólida, gracias a la potente actuación del robot específico.

El equipo de texturizados adapta los alimentos para así poder conseguir un menú variado, con primero, segundo y postres separados. Esto ofrece alternativas gastronómicas y diferentes sabores normalizando la situación relacionada con la comida.

En **ASPACE Gijón** tendemos hacia una personalización de las texturas de los alimentos adaptándolos a cada persona usuaria, en aquellos casos en los que una alimentación basal no es la adecuada por las características de la persona.

4.1 Diseña tu menú

Participar es una forma fundamental de autodeterminación. Con este proyecto las personas con parálisis cerebral deciden, en la mayor medida posible, sobre aquellas cuestiones relacionadas con su dieta. Esto hace que la persona se sienta partícipe y emocionalmente satisfecha con el momento de comer.

4.2 ASPACEchef

Nos encanta comer y a través de ASPACEchef realizamos actividades culinarias sencillas y recetas, utilizando toda la tecnología a su alcance, uso de adaptaciones para el acceso a dicha tecnología. Degustación de lo cocinado por el resto de las personas del CAI



5. PROGRAMA DE SALUD

5.1 Acompañamiento a consultas de personas usuarias de la Residencia Emilio Meneses

A través de este servicio se garantiza una asistencia, seguimiento y atención personalizada en relación con las consultas con los servicios de salud.

Se realizan **consultas periódicas** con los servicios de atención primaria de la zona, con el objetivo de hacer un seguimiento adecuado de la salud de cada persona usuaria, realizando analíticas preventivas con una periodicidad mínima anual, y consultando todas las necesidades detectadas.

A su vez acompañamos a las personas usuarias a las citas de las diferentes **consultas de especialidades**, haciendo un registro, control y seguimiento de las mismas.

Destacar la coordinación continuada con servicios de **ortopedia** con el objetivo de adaptar los materiales ortoprotésicos y ayudas técnicas a las necesidades de cada persona.



¿Qué es deglución?

proceso de transporte del bolo alimenticio, los líquidos o la saliva desde la boca al estómago. En este proceso el aparato respiratorio y el digestivo se coordinan con el fin de ingerir el alimento y no dejar que éste pase a las vías respiratorias

5.2 Atención a cuidados de salud específicos

Sistema de vigilancia continuada del **estado de salud** de las personas usuarias a todos los niveles, dejando registro escrito de cualquier incidencia relacionada con su salud, ante la cual se decide la actuación más adecuada:

- observación y seguimiento
- consulta con profesionales sanitarios externos
- aplicación de tratamientos o curas, etc.

Además, se realiza seguimiento de cada incidencia de salud detectada hasta que esta está totalmente resuelta, manteniendo informados tanto a la persona usuaria como a sus familiares.

5.3 Salud bucodental

Prevención e identificación precoz de las patologías a través de una adecuada **higiene bucodental**, fomentando la adquisición de las habilidades necesarias para mantener dichos hábitos de higiene de la forma más autónoma posible.

Coordinación con los servicios de salud bucodental del área (dentistas del centro de atención primaria, dentistas particulares, Unidad de Salud Bucodental del Hospital Monte Naranco del SESPA). Seguimiento, registro y control de todas las consultas de cada residente relacionadas con la salud bucodental.

5.4 Vacunación antigripal

Coordinación con la Gerencia de Atención Primaria de Salud del área V para el desarrollo de la campaña de vacunación antigripal anual en nuestro centro, dirigido tanto a personas usuarias como a profesionales.



6. PROGRAMA DE COORDINACIÓN CON SERVICIOS EXTERNOS

6.1 Servicios de salud General y especializada

El objetivo general es el intercambio de información de caso entre el personal rehabilitador del centro y los distintos servicios que intervienen con la persona usuaria para identificar diagnósticos funcionales y establecer pautas comunes de intervención

6.2 Guardería, ludotecas, centros educativos

Como servicio asesor para la integración de la persona usuaria en la dinámica ordinaria del centro.

6.3 Otros servicios especializados: Once y Vinjoy

Coordinación e intercambio de información para el abordaje conjunto de la intervención rehabilitadora y habilitadora



7. PROGRAMA DE ENVEJECIMIENTO ACTIVO

En las personas con parálisis cerebral y afines existe un envejecimiento prematuro, que en muchos casos se puede dar a partir de los 40 años de edad. A través de este programa ofrecemos actividades específicas de mantenimiento y desarrollo, tanto físico como cognitivo, para que mantengan y mejoren sus capacidades y adaptación al entorno.

Trabajamos desde un enfoque integral, preventivo e individualizado, realizando una evaluación del estado y necesidades de cada persona, y adaptando las actuaciones y programas a las mismas.



8. PROGRAMA DE ACCESIBILIDAD

8.2 Sistemas aumentativos o alternativos de comunicación

La actividad realizada en este programa tiene como eje central el dotar a las personas usuarias y al alumnado de unas herramientas tecnológicas que les permitieran una doble función la de transmisión de información y también búsqueda, organización e interrelación de nuevos conocimientos.

Sistemas como el Bliss, Bimodal, SPC o Pictogramas dirigido a aquellas personas que debido a dificultad de lenguaje o ausencia total del mismo necesiten emplear como medio de interacción un sistema alternativo de comunicación que dependerá y se adaptará en función de sus habilidades perceptivas, motóricas y cognitivas.

- **ASPACenet**

Proyecto que tiene como misión mejorar la autonomía y la calidad de vida de las personas con parálisis cerebral a través de la tecnología y, específicamente, las Tecnologías de Apoyo (TA) y los Sistemas Alternativos y Aumentativos de Comunicación (SAAC).

- **Grupo de tecnología**

Proyecto en el que participan profesionales relacionados con el mundo de la tecnología con el fin de conocer y servir como grupo asesor tanto de profesionales como familias.

8.3 Programa de ayudas técnicas

Programa desarrollado por Fisioterapeuta, Terapeuta Ocupacional y Trabajadora Social, cuyo objetivo es asesorar a las familias en la adquisición de ayudas técnicas u ortopédicas, así como elaborarlas en aquellos casos en los que los costes de mercado sean muy elevados y los productos no se ajusten adecuadamente a las necesidades de la persona usuaria.

- **Elaboración de productos de apoyo**

"No son las personas las que deben adaptarse al entorno, si no, el entorno quién debe adaptarse a ellas"

A través de la creatividad y las buenas prácticas de nuestros profesionales trabajamos para facilitar la realización de las actividades a las personas con parálisis cerebral.

Ideamos utensilios varios, utilizamos materiales diversos, adaptando cualquier objeto a la persona y a un fin determinado, con independencia de la dificultad motriz o sensorial que puedan presentar.

Confeccionamos diferentes sistemas de posicionamiento y un gran número de adaptaciones posturales en yeso como asientos pélvicos, bipedestadores, planos ventrales y mini-standings.





En nuestro programa también confeccionamos férulas en termoplástico de baja temperatura, tanto dinámicas como estáticas para miembros superiores e inferiores.

Uno de nuestros objetivos es poder acercar todos estos productos de apoyo, de gran coste económico en el mercado, a todas las personas usuarias y sus familias, ya que la realización de los mismos en nuestro centro supone un coste más reducido y asequible.

Contamos para ello con material termoplástico, batea, pistola térmica, mini-radial, vendas de yeso y otras herramientas como inclinómetros, goniómetros, camillas, cuñas, podoscopio, etc., que nos sirven para la correcta valoración y confección de los productos. De igual manera tenemos a nuestra disposición kits de valoración como es el caso del Theratogs.

- **Préstamo de productos ortoprotésicos**

El centro cuenta con una selección de artículos ortoprotésicos donados o adquiridos a través de subvención a disposición de las personas usuarias que los necesiten durante un tiempo determinado

- **Entrenamiento en uso de la silla eléctrica**

Desde el departamento de fisioterapia y terapia ocupacional se valora la capacidad del alumno/persona usuaria para la utilización de este recurso. Si es susceptible de usarla, se realizan sesiones de entrenamiento en su manejo.

- **Proyecto de asesoramiento en accesibilidad**

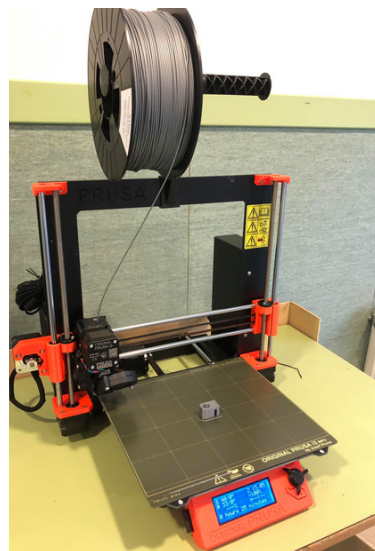
Información y asesoramiento en la elección, adquisición y uso de ayudas técnicas y productos de apoyo que favorezcan las actividades y rutinas de la vida diaria a la persona usuaria y su familia.

8.4 Impresión 3D

Programa de impresión 3D que mejora la calidad de vida de las personas con parálisis cerebral a través del uso de soluciones tecnológicas.

La impresión 3D es de gran ayuda para crear objetos tridimensionales mediante la superposición de capas sucesivas de material plástico. Con la impresión 3D podemos elaborar una gran variedad de productos de apoyo a la medida de las necesidades de la persona con parálisis cerebral.

La impresión 3D es de gran ayuda para estas personas, ya que puede crear objetos tridimensionales mediante la superposición de capas sucesivas de material plástico. Con ella podemos elaborar una gran variedad de productos de apoyo a la medida de las necesidades de las personas con parálisis cerebral.





9. PROGRAMA DE ACTIVIDADES FÍSICAS Y DEPORTIVAS

9.1 Zumba

Actividad lúdica enfocada por una parte a mantener un cuerpo saludable y por otra a desarrollar, fortalecer y dar flexibilidad al cuerpo mediante movimientos de baile combinados con una serie de rutinas aeróbicas.

9.2 Exhibiciones deportivas

Salidas a centros educativos de la ciudad para hacer partícipes a los más pequeños de los deportes específicos de la parálisis cerebral, así como mantener jornadas de convivencia con el fin sensibilizar sobre nuestro colectivo.

9.3 Gerontogimnasia

Se pretende promover el envejecimiento activo y mantener la autonomía de las personas mayores con parálisis cerebral

9.4 Deportes específicos de parálisis cerebral

En el **Club Deportivo ASPACE** practicamos deportes adaptados específicos de parálisis cerebral: boccia y slalom. Pertenecemos a la Federación Española de Deportes de Parálisis Cerebral.

En el centro educativo se realizan desde el departamento de psicomotricidad.



05

ÁREA 3: DESARROLLO ORGANIZATIVO Y FORMACIÓN

ÁREA 3: DESARROLLO ORGANIZATIVO Y FORMACIÓN



PLANES	PROYECTOS
PLAN DE ACOGIDA Y ACOMPAÑAMIENTO EN PROYECTO VITAL	Protocolo de acogida
PLAN DE FORMACIÓN	Personas usuarias Junta Directiva Familias Personal técnico y profesional
PLAN DE PREVENCIÓN DEL ACOSO Y RESOLUCIÓN DE CONFLICTOS	Programa de evaluación periódica de los riesgos psicosociales para profesionales. Protocolo de resolución de conflictos Protocolo contra el acoso laboral
PLAN DE IGUALDAD	Compromiso con la igualdad
PLAN DE VOLUNTARIADO	Coordinación y diseño de la acción voluntaria
PLAN DE DIGITALIZACIÓN INTEGRAL	Diseño estratégico y de gestión del cambio para impulsar la cultura de la digitalización a través de la transformación digital de la entidad
COLABORACIÓN CON ESTUDIOS REGLADOS	Charlas formativas y de sensibilización Centro receptor de alumnos en prácticas



1. PLAN DE ACOGIDA Y ACOMPAÑAMIENTO EN PROYECTO VITAL

1.1 Protocolo de acogida

La acogida es un proceso de **contacto inicial** entre la entidad, las personas usuarias y las familias, cuyo objetivo es crear un clima de confianza que permita conocer las circunstancias y necesidades individuales, tanto de la persona con parálisis cerebral como de su familia.

Será la puerta de entrada para conocer a la persona, valorando su situación social y familiar, teniendo en cuenta las diferencias que se presentan en cada caso individual: edad, grado de afectación, conocimiento de la parálisis cerebral, núcleo convivencial, situación económica y demás factores relevantes cuyo conocimiento asegure una acogida con éxito.

Dentro de nuestro protocolo entendemos que ofrecemos nuestra acogida a:

- Personas usuarias
- Familias
- Nuevos profesionales
- Personas voluntarias
- Colaboradores



2. PLAN DE FORMACIÓN

2.1. Personas usuarias

- **Educación Reglada**

Centro educativo con alumnado con edades comprendidas los 3 hasta los 21 años, que sigue un currículo adaptado a sus necesidades.

- **Talleres formativo - ocupacionales**

Diferentes programas en los que se pretenden desarrollar y sobre todo mantener las habilidades cognitivas y manipulativas adquiridas previamente

2.2 Junta Directiva

- **Talento de presidencias**

Desarrollo del conocimiento con la coordinación de Confederación ASPACE, formado por grupos de presidentes de los ASPACES

- **Programa de derechos, participación y asesoría jurídica**

2.3 Familias

- **Alfabetización digital**

Acompañamiento y apoyo tecnológico para salvar la brecha digital en las familias que lo demanden.

- **Programa de derechos, participación y asesoría jurídica**

Acciones formativas dirigidas a familias, personas usuarias.

- **Webinarios:**

- Implicaciones de la reforma del sistema de incapacitaciones judiciales
- Medidas de apoyo al ejercicio de derechos en parálisis cerebral

2.4 Personal técnico y profesional

- **Formación presencial**

Se da acceso a la formación presencial de los profesionales, ofreciendo acciones formativas relacionadas con su puesto y ámbito laboral.

- **Teleformación**

Con la pandemia, se ha incrementado la participación de nuestros profesionales en acciones formativas a través de internet, webinar, etc.

- **Confederación ASPACE**

Participación de nuestras profesionales en las acciones formativas.

- **Alfabetización digital**

Acompañamiento y apoyo tecnológico para salvar la brecha digital en los profesionales que lo precisen.

- **Programa de derechos, participación y asesoría jurídica**

Acciones formativas dirigidas profesionales.



3. PLAN DE PREVENCIÓN DEL ACOSO Y RESOLUCIÓN DE CONFLICTOS

Conjunto de actuaciones que pretenden asegurar un entorno de trabajo libre de riesgos para el bienestar y la salud de todas las personas que integran la comunidad de **ASPACE Gijón**

- Programa de evaluación periódica de los riesgos psicosociales para profesionales.
- Protocolo de resolución de conflictos
- Protocolo contra el acoso laboral



4. PLAN DE IGUALDAD

Mediante este plan, **ASPACE Gijón** declara su compromiso con la igualdad real y efectiva en todos y cada uno de los ámbitos dónde desarrolla su actividad:

- selección de personal
- promoción
- política salarial
- formación
- condiciones de trabajo y empleo
- salud laboral
- ordenación del tiempo de trabajo y la conciliación

Asumimos de forma clara el mandato constitucional de no discriminación por razón de sexo y su reflejo en las disposiciones contenidas en la ley Orgánica 3/2007, de 22 de marzo para la igualdad efectiva de mujeres y hombres.



5. PLAN DE VOLUNTARIADO

El concepto de voluntariado en nuestra entidad está íntimamente ligado a las ideas de solidaridad y responsabilidad social, siendo también estos aspectos parte integral de nuestros principios como asociación.

La persona voluntaria en **ASPACE Gijón** es aquella que, de manera reflexiva, altruista, solidaria y comprometida, decide colaborar y formar parte de nuestra asociación, dedicando parte de su tiempo en beneficio de una acción enmarcada dentro de un proyecto o programa concreto.

Trabajamos para generar un espacio de intercambio y conocimiento mutuo dónde la persona voluntaria, las personas con parálisis cerebral y la entidad se benefician del programa.

A través del plan de voluntariado coordinamos la acción voluntaria:

- Captación
- Acogida y orientación
- Incorporación
- Formación
- Participación, acompañamiento y seguimiento
- Despedida (desvinculación)
- Evaluación



6. COLABORACIÓN CON ESTUDIOS REGLADOS

6.1 Charlas formativas y de sensibilización

Charlas encuadradas en asignaturas de estudios reglados para informar y sensibilizar sobre el trabajo realizado en la entidad y el colectivo al que atiende.

6.2 Centro receptor de alumnos en prácticas

A nuestro centro acuden, gracias a convenios suscritos con distintas universidades y centros de formación profesional de carácter público y privado, alumnado de distintas disciplinas para realizar las prácticas profesionales de esta y otras provincias.



7. PLAN DE DIGITALIZACIÓN INTEGRAL

La digitalización supone la apertura a nuevas oportunidades que se traduce en una mejora del impacto y la eficiencia de nuestras acciones en favor de las personas con parálisis cerebral y afines.

La transformación digital se aborda desde una visión integral que involucre a toda la organización

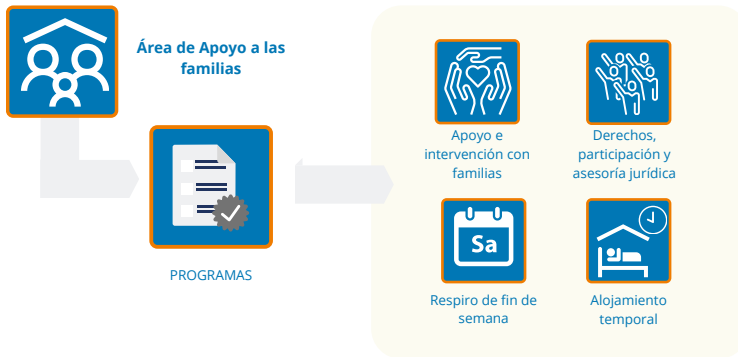
- Automatización de procesos
- La información, los datos, la inteligencia artificial y la nube se integran para facilitar la gestión de los servicios y atención centralizada en la persona cubriendo las necesidades de las personas con parálisis cerebral.
- Gestión interna e intranet



06

ÁREA 4: APOYO A LAS FAMILIAS

ÁREA 4: APOYO A LAS FAMILIAS



PROGRAMAS	PROYECTOS
PROGRAMA DE APOYO E INTERVENCIÓN CON FAMILIAS	Programa de información, orientación y apoyo psicológico Programa de información, orientación y apoyo social
PROGRAMA DE DERECHOS, PARTICIPACIÓN Y ASESORÍA JURÍDICA	Asesoría jurídica
PROGRAMA RESPIRO DE FIN DE SEMANA	Foro de participación: reuniones, fiestas, eventos y encuestas
PROGRAMA DE ALOJAMIENTO TEMPORAL	Alojamientos temporales



1. PROGRAMA DE APOYO E INTERVENCIÓN CON FAMILIAS

La intervención y apoyo familiar está dirigido a padres, madres o tutores legales, con el objetivo fundamental de realizar un acompañamiento psicosocial en las diferentes etapas vitales.

1.1 Programa de información, orientación y apoyo psicológico

Consiste en el asesoramiento a padres, madres o tutores legales en cuestiones relacionadas con la crianza, convivencia y dinámicas familiares, dificultades emocionales o manejo de conductas problemáticas entre otros.

1.2 Programa de información, orientación y apoyo social

Pretende prestar información y apoyo a la unidad familiar, activar sus potencialidades y recursos, en orden a conseguir un cambio positivo que redunde en una mejoría de su calidad global de vida y a conseguir los objetivos propuestos. Se orienta en la tramitación de prestaciones y recursos sociales.



2. PROGRAMA DE DERECHOS, PARTICIPACIÓN Y ASESORÍA JURIDICA

2.1 Asesoría Jurídica

Papel intermediario en el Servicio de Confederación ASPACE para el asesoramiento legal a mujeres y hombres con parálisis cerebral, sus familias y profesionales en las siguientes temáticas: incapacitaciones judiciales, herencias, patrimonio protegido, situaciones de discriminación, situaciones de abuso o violencia.



3. PROGRAMA RESPIRO DE FIN DE SEMANA

Programa que permite a las personas con parálisis cerebral que viven habitualmente en su domicilio familiar realizar alojamientos en la residencia de **ASPACE Gijón** de viernes a lunes, ofreciendo una alternativa de ocio y esparcimiento a las personas usuarias, así como una oportunidad de descanso a las familias cuidadoras.



4. PROGRAMA DE ALOJAMIENTO TEMPORAL

A través de este programa las personas con parálisis cerebral que viven habitualmente en su domicilio familiar realizan alojamientos en la residencia de **ASPACE Gijón** durante un tiempo determinado (generalmente inferior a un mes), ofreciendo una alternativa de ocio y esparcimiento a las personas usuarias, así como una oportunidad de descanso a las familias cuidadoras.



07

ÁREA 5: PROGRAMA DE DERECHOS,
PARTICIPACIÓN Y ASESORÍA JURÍDICA

ÁREA 5: DERECHOS, PARTICIPACIÓN Y ASESORÍA JURIDICA



PROGRAMAS	PROYECTOS
CIUDADANÍA ACTIVA Y AUTODETERMINACIÓN	Conoce tus derechos Afectividad y sexualidad <ul style="list-style-type: none"> Protocolo de intimidad y privacidad "Quiérete, quiéreme"
PROMOCIÓN DE LA AUTONOMÍA PERSONAL	Café terapéutico Proyecto ayudantes Diseña tu menú Kiosco escolar
COOPERATIVAS	Una empresa para mi centro Emprender en mi escuela
RELACIÓN CON EL ENTORNO Y PARTICIPACIÓN EN LA COMUNIDAD	Participación en el Consejo Municipal de Infancia y Adolescencia



1. CIUDADANÍA ACTIVA Y AUTODETERMINACIÓN

La Red de Ciudadanía Activa ASPACE es un grupo de trabajo formado por 359 personas con parálisis cerebral, procedentes de 26 entidades ASPACE de toda España, cuyo objetivo consiste en potenciar su propia participación social a través del fomento de su autodeterminación, de tal forma que, desde la familia, las propias entidades ASPACE, las instituciones públicas y la sociedad en general valore y respete sus opiniones y decisiones como ciudadanos.



2. PROMOCIÓN DE LA AUTONOMÍA PERSONAL

2.1 Café terapéutico

Buscamos concienciar a todas las personas involucradas en la vida de las personas usuarias que deben tomar sus propias decisiones, tener en cuenta sus deseos y preferencias.



Se materializa con un tiempo establecido semanalmente en que la rutina del centro se paraliza, y los profesionales se detienen a escuchar activamente a las personas con parálisis cerebral, las cuales pueden elegir qué actividad realmente quieren hacer en ese momento, sin atender a planificaciones o programaciones.

2.2 Proyecto ayudante

Fomentamos la participación de las personas usuarias en las actividades profesionales que se desarrollan en el centro, con la finalidad de que tengan la oportunidad de acercarse al mundo laboral, fomentando en ellas un sentimiento de autonomía, empoderamiento y participación, fortaleciendo además una autoimagen positiva.

2.3 Diseña tu menú

Son las personas con parálisis cerebral las que toman decisiones relativas a su dieta, pueden rechazar aquellos alimentos que no les gustan, elegir entre diferentes opciones o hacer propuestas a su gusto.





2.4 Kiosko escolar

Creamos un kiosko adaptado que cambia cada trimestre de temática. A través de este proyecto:

- Desarrollamos la autonomía personal y las habilidades comunicativas de nuestro alumnado.
- Potenciamos la autoestima de nuestros alumnos
- Utilizamos esta actividad como un recurso más para trabajar la noción de temporalidad.
- Enriquecemos la interacción social con alumnos de otras aulas.
- Le damos un componente de aprendizaje a la actividad de "realizar la compra" desde una dimensión lúdica.

2.5 Afectividad y sexualidad

El abordaje de la sexualidad de las mujeres y los hombres con parálisis cerebral y discapacidades afines constituye un elemento dignificador y un tratamiento en igualdad al resto de la ciudadanía. Conceptos como los espacios íntimos y privados, la afectividad o el deseo, son atendidos desde los diferentes recursos de forma adaptada a cada persona y ciclo vital.

2.6 Conoce tus derechos

El proyecto tiene como objetivo mejorar, en todas sus dimensiones, la calidad de vida del alumnado y de las personas usuarias, a través de acciones dirigidas a promover los derechos de autonomía, autodeterminación y participación activa en la sociedad, como ciudadanos y ciudadanas de pleno derecho con iguales oportunidades que las demás personas. Para ello, se desarrolla un programa de capacitación del alumnado y de las personas usuarias diseñado desde Confederación ASPACE consistente en el desarrollo de talleres teórico-prácticos.



3. COOPERATIVAS

3.1 Una empresa en mi centro

Damos valor y protagonismo al trabajo realizado por nuestras personas usuarias en los talleres y actividades. A través de la cooperativa nos acercamos al mundo laboral de una forma adaptada y activa. Se difunde la cultura emprendedora promoviendo conductas y actitudes de colaboración, coordinación, superación de conflictos y asunción de problemas y responsabilidades.

3.2 Emprender en mi escuela

Proyecto educativo cuyo objetivo es dar a conocer el mundo laboral desde una situación activa y real, facilitando así al alumnado su transición a la vida adulta.

Durante el curso escolar gestionan una cooperativa educativa en la que fabrican artesanalmente productos que venden, una vez al año, en un mercado o feria de su localidad.



4. RELACIÓN CON EL ENTORNO Y PARTICIPACIÓN EN COMUNIDAD

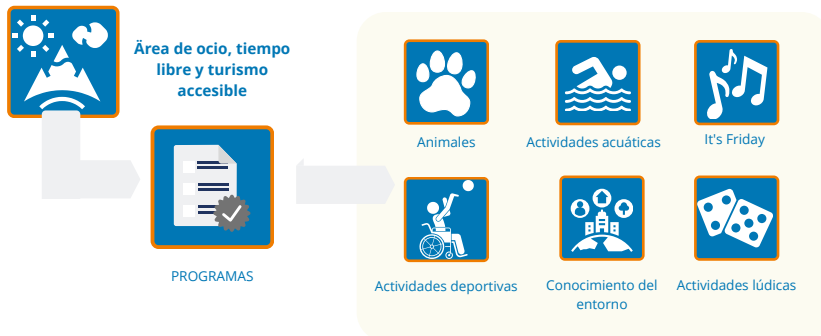
4.1 Participación en el Consejo Municipal de Infancia y Adolescencia

Participación en el Consejo Municipal de Infancia y adolescencia con representación de alumnado del centro en el mismo, que participa activamente en las reuniones establecidas, dando a conocer a todo el Consejo el punto de vista del alumnado con pluridiscapacidad, sobre los temas expuestos en el mismo

08

ÁREA 6: OCIO, TIEMPO LIBRE Y TURISMO ACCESIBLE

ÁREA 6: OCIO, TIEMPO LIBRE Y TURISMO ACCESIBLE



PROGRAMAS	PROYECTOS
PROGRAMA CON ANIMALES	Ocio y animales
ACTIVIDADES ACUÁTICAS	El agua como elemento terapéutico
IT'S FRIDAY	"Es viernes y el cuerpo lo sabe"
ACTIVIDADES DEPORTIVAS	Ciclismo adaptado: pedaleo es todo empezar Anfibuggy Préstame tus piernas
CONOCIMIENTO DEL ENTORNO	Salidas Un paso adelante Informe y colaboración con actividades externas
ACTIVIDADES LÚDICAS	Juegos de mesa Cumpleaños



1. PROGRAMA CON ANIMALES

Los animales ofrecen la posibilidad de disfrutar de experiencias lúdicas y de ocio a las personas con parálisis cerebral que desarrollan a través del juego, el respeto y la tolerancia.



2. ACTIVIDADES ACUÁTICAS

Aprovechamos las posibilidades que ofrece el medio acuático para mejorar el estado de bienestar general de las personas con parálisis cerebral.

A través del juego y el agua llevamos a cabo este programa desarrollado en la piscina de nuestra Residencia Emilio Meneses dónde participan personas usuarias y alumnado de los distintos centros y servicios de **ASPACE Gijón**.



3. IT'S FRIDAY

3.1 "Es viernes y el cuerpo lo sabe"

Nuestro programa más divertido para finalizar la semana. Mediante actividades musicales de todo tipo, contribuimos a mejorar el bienestar de las personas con parálisis cerebral.

- Karaoke
- Juegos musicales
- Música a elección de las personas usuarias

3.2 Certamen de playbacks

Una vez al año organizamos el Certamen Anual de Playbacks ASPACE Gijón.

Centros de Apoyo a la Integración de toda Asturias participan presentando sus propuestas de actuaciones en playback. Los requisitos son divertirse a la vez que hacemos nuestra aportación solidaria recogiendo alimentos, a modo de inscripción, que donamos al Banco de Alimentos de Asturias.

Un día de convivencia entre los profesionales de los diferentes centros y una oportunidad de compartir entre las personas con discapacidad sus diferentes talentos musicales durante las actuaciones.



4. ACTIVIDADES DEPORTIVAS

4.1 Ciclismo adaptado "Pedalear es todo empezar"

Exploramos el entorno a través de bicicletas adaptadas para personas con problemas de movilidad reducida, lo que favorece una integración real y una ciudadanía activa, participando en eventos deportivos organizados en la ciudad de Gijón.

4.2 Anfibuggys

Las personas con parálisis cerebral pueden acceder a la playa independientemente de su nivel de afectación a nivel motórico gracias a la utilización de los "anfibuggys", un tipo de silla de ruedas adaptada para bañarse en el mar con total seguridad.



4.3 "Déjame tus piernas"

Personas con parálisis cerebral que utilizan silla de ruedas y personas voluntarias participan juntas en carreras solidarias, gracias a la Asociación Déjame tus piernas.



5. CONOCIMIENTO DEL ENTORNO

5.1. Salidas

Es la persona usuaria, en primera persona y según sus gustos, quien decide participar de una u otra manera de aquellas actividades relacionadas con el conocimiento del medio y participación en la sociedad realizando pequeñas salidas de conocimiento del entorno, ocio, etc.

5.2 Un paso adelante

Proyecto según el cual aquellas personas usuarias que tienen capacidad para caminar de forma autónoma tengan oportunidades suficientes de hacerlo, recorriendo distancias adecuadas a su capacidad y condición física.

5.3 Información y colaboración con actividades externas

Ponemos en conocimientos de familias y personas usuarias actividades culturales, de ocio y tiempo libre que se desarrollan en la comunidad, haciendo especial hincapié en aquellas accesibles y adaptadas a las características de las personas usuarias.



6. ACTIVIDADES LÚDICAS

Se trata de un programa lúdico a través del cual mediante diferentes propuestas de juegos lúdicos contribuimos al bienestar de las personas usuarias, siempre en primera persona.

- Juegos de mesa
- Celebraciones de cumpleaños



09

ÁREA 7: COMUNICACIÓN, PARTICIPACIÓN Y SENSIBILIZACIÓN

ÁREA 7: COMUNICACIÓN, PARTICIPACIÓN Y SENSIBILIZACIÓN



PROGRAMAS	PROYECTOS
COMUNICACIONES INTERNAS (RESIDENTES, FAMILIAS, PROFESIONALES)	Reuniones técnicas y trabajo en grupo
COMUNICACIONES EXTERNAS	Redes sociales Página web Colaboraciones Acciones de comunicación
PARTICIPACIÓN EN LA COMUNIDAD	Aprendiendo juntos Seguimos aprendiendo juntos
MOVIMIENTO ASPACE: <ul style="list-style-type: none"> • Confederación ASPACE • FEDEASPACE 	



1. COMUNICACIÓN INTERNA

Comunicación descendente, horizontal y ascendente haciendo uso de herramientas como reuniones presenciales, Whatsapp, tablón de anuncios, videollamadas o correo electrónico.

- Reuniones técnicas
- Reuniones organizativas
- Comisiones de trabajo
- Información y orientación a familia: correo electrónico, videollamadas, llamadas telefónicas, correo postal, libreta de ida y vuelta con las familias



2. COMUNICACIÓN EXTERNA

Tiene como objetivo dar a conocer la entidad, comunicando su mensaje y trasladando sus objetivos para ser reconocidos por la sociedad.

2.1 Redes sociales y web aspacegijon.org

Las redes sociales nos ayudan a generar transparencia y confianza, que es un aspecto fundamental para nuestra entidad. Además, nos permiten generar campañas, comunicación y obtener una respuesta rápida y eficaz de nuestro público, de nuestras familias y personas usuarias.

Creamos contenido de tipo fotográfico, videos, post, infografías y guías, que pueden ser consultadas en Facebook, Instagram, YouTube, Twitter y recientemente TikTok además de la página oficial de la entidad y la del centro educativo.

2.2 Campañas de sensibilización

La sensibilización social es una de nuestras áreas fundamentales, cada año lanzamos nuevas campañas dirigidas a medios de comunicación, redes sociales, empresas o instituciones como centros educativos, Universidades u otras ONG. Trabajamos de forma estrecha con nuestra Federación y Confederación, participando de forma muy activa en campañas regionales y nacionales.



3. PARTICIPACIÓN EN LA COMUNIDAD

3.1 "Aprendiendo juntos"

Proyecto de inclusión cuyo inicio tuvo lugar tras la visita en el curso 2016/17 de un aula de EBO de nuestro Centro Educativo al Colegio Montedeva (etapa de infantil).

El proyecto surgió derivado del interés por parte de ambos centros, del trabajo, desde edades bien tempranas, centrado en un modelo de inclusión, en el alumnado del centro ordinario y de centro específico, tengan la oportunidad de convivir, por lo menos, una vez al trimestre, y pasar una mañana integrados, en ambos centros, enriqueciéndose de las actividades que en cada uno se realiza, y siendo todos ellos un igual.

3.2. "Seguimos aprendiendo juntos"

El proyecto Seguimos Aprendiendo Juntos surge del profesorado del colegio Montedeva como propuesta para que el alumnado que participó en el proyecto Aprendiendo Juntos en la etapa de Infantil, no pierda el contacto con el alumnado de nuestro colegio una vez pasan a Primaria.

3.3. Consejo de distritos del Ayuntamiento de Gijón

Canal de participación y comunicación por el que el Ayuntamiento de Gijón apuesta para hacer partícipe a su ciudadanía.

3.4. Consejo sectorial de la discapacidad del Ayuntamiento de Gijón

El Consejo Local de Personas con Discapacidad está integrado por representantes de las asociaciones y colectivos de la discapacidad, así como la Administración y los grupos políticos que forman la Corporación Municipal.

Tiene como objetivos promover el bienestar de las personas con discapacidad, impulsar su incorporación social y velar por el cumplimiento en el ámbito municipal de las normas establecidas en ordenamiento jurídico vigente.

Su funcionamiento y actuación viene regulado en su Reglamento y por sus propias normas de funcionamiento interno, de acuerdo, en todo caso, con lo dispuesto en la regulación complementaria perteneciente al ámbito municipal.



4. Movimiento ASPACE

ASPACE Gijón, como entidad del #movimientoASPACE, pertenece a la Federación Autonómica FEDEASPACE desde donde velamos por los derechos de las personas con parálisis cerebral y discapacidad afines dentro de la comunidad defendiendo y representando al colectivo ante las administraciones públicas de ámbito autonómico.

Como entidad federada, además, formamos parte de Confederación ASPACE que aglutina a la práctica totalidad de las entidades especializadas en parálisis cerebral de España.

Para facilitar el desarrollo de sus servicios, desde Confederación ASPACE impulsan programas y ayudas a entidades con el objetivo de incrementar el impacto de nuestra labor.

- PROGRAMA DE AYUDAS A ENTIDADES
- PROGRAMA DE OCIO, TURISMO ACCESIBLE Y VOLUNTARIADO
- RED DE CIUDADANÍA ACTIVA
- PROYECTOS DE INNOVACIÓN E INVESTIGACIÓN
 - #ASPACenet
 - Alimentación y deglución
 - ASPACE por tus derechos
 - Comunicación y Sensibilización



ASAMBLEA DE SOCIOS Y SOCIAS

Junta de Gobierno



Equipo de mantenimiento



Equipo de Atención Infantil Temprana



Equipo de Dirección y administración. Orientación y apoyo psicológico



Equipo Centro Educativo



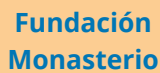
Equipo Residencia Emilio Meneses



Equipo CAI

#SOMOSASPACE

Agradecimientos:





Guía informativa

Mejoramos la calidad de vida de las personas con parálisis cerebral y discapacidades afines

ASPACE GIJÓN
Camín del Cotarón 583
Castiello de Bernueces
GIJÓN



ESCANEA Y VISITA NUESTRA WEB

 www.aspacegijon.org

